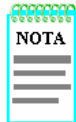


## How To do Open1xSupplicant

Para efectuar a instalação do Open1xSupplicant, é necessário aceder à página <http://alumni.ipt.pt/~caceres/open1xsupplicant> (página do projecto) e descarregar da versão desejada.



Note-se que esta aplicação para funcionar exige que se encontre instalada uma versão do Xsupplicant, preferencialmente a *1.0.1*. Para tal pode-se aceder a [http://sourceforge.net/project/showfiles.php?group\\_id=60236](http://sourceforge.net/project/showfiles.php?group_id=60236) e descarregar a respectiva versão. Igualmente deve-se verificar se já existe alguma versão do Xsupplicant instalada, já que actualmente alguns sistemas operativos já o trazem, por exemplo o *Suse 9.3*.

Antes de se iniciar o processo de configuração da rede, convém que se encontre instalado o Xsupplicant ou simplesmente tenha sido descarregado e descomprimido para uma pasta com o mesmo nome.

Para iniciar a instalação do Open1xSupplicant, basta seguir os seguintes passos.

### Para os pacotes RPM



Para os utilizadores menos experientes é conveniente utilizar os utilitários disponíveis para instalar RPMs no sistema (ex: YaSt).

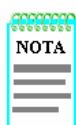
Descarregado o *rpm* da referida página, por exemplo para a mesma directoria onde se encontra a pasta do *xsupplicant* e caso não sejam disponibilizados quais ferramentas para este processo, através da consola acede-se à pasta onde se encontra o *rpm* e executa-se:

```
rpm -uvh open1xsupplicant-x.x-x.x.i386.rpm
```

Perante a inexistência de erros, considera-se instalado o Open1xSupplicant, necessitando apenas de instalar o Xsupplicant.

Para este processo, segue-se para o item Instalação Xsupplicant e Open1xSupplicant.

### Para os pacotes TAR.GZ



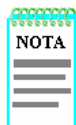
Para os utilizadores menos experientes é conveniente utilizar os utilitários disponíveis para manipular ficheiros TAR.GZ existentes no sistema.

Descarregar o pacote *tar.gz* da página e coloca-lo numa directoria (ex: /usr/local). De seguida através do utilitário ou simplesmente utilizando a consola, acede-se à directoria onde se encontra o pacote e descomprimi-lo, executando:

```
tar -zxvf open1xsupplicant-x.x-x.x.tar.gz
```

Efectuado este comando, encontra-se descomprimido o ficheiro para a pasta *open1xsupplicant-x.x-x.x*

## Instalação Xsupplicant e Open1xSupplicant



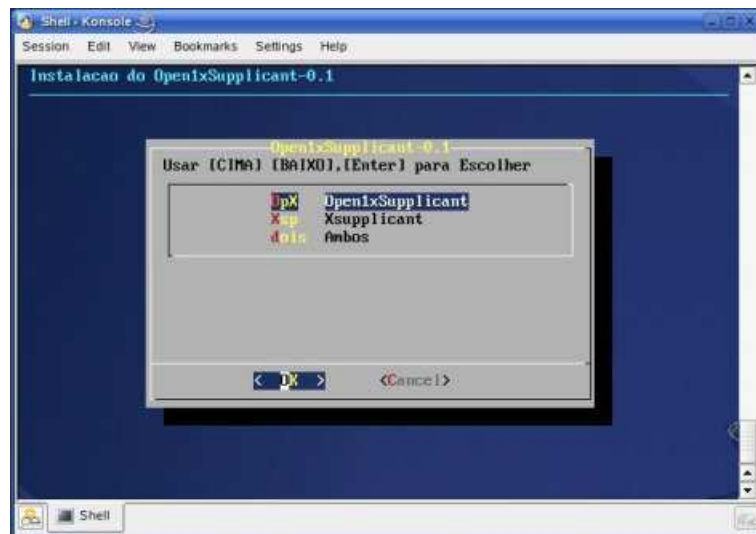
### NOTA

Abaixo, aquando da instalação do vários software, deve ter-se em atenção quais as aplicações que já se encontram instaladas. Exemplo, se tivermos instalado o *rpm* do *open1xsupplicant*, esta já se encontra instalada, necessitando apenas de instalar o *xsupplicant*.

Acede-se à pasta do *open1xsupplicant-x.x-x.x* e executa-se o *script* de instalação:

```
./install.sh
```

Iniciado o processo de instalação, surge um ambiente gráfico que auxilia o processo de instalação.



**Figura 1: Instalação do Xsupplicant e Open1xSupplicant**

Neste ponto, basta seguir as indicações de instalação que vão surgindo durante o processo de instalação.

No caso de não ter sido possível iniciar a instalação através do comando anterior, executa-se o *script* de instalação básica:

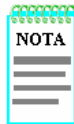
```
./basic_install
```

Terminada a instalação, para verificar os erros resultantes do processo de instalação, acede-se ao ficheiro de log *install.log* na directoria descomprimida.

Os eventuais erros são habitualmente provocados falta de determinado compilador para compilar as fontes ou a falta de uma livreria. Nesta situação, deve-se instalar os pacotes e ficheiros em falta e repetir o processo novamente.

Atingido este ponto sem qualquer incidente, a instalação da aplicação encontra-se concluída e pronta a funcionar.

## Utilizar o Open1xSupplicant



### NOTA

Durante o processo de instalação do Open1xSupplicant foi criado um atalho para a aplicação no ambiente de trabalho. É necessário ter privilégios de *root* para uma execução correcta e completa.

Para iniciar o Open1xSupplicant, basta executar **open1xsupplicant** numa consola ou no ambiente X.

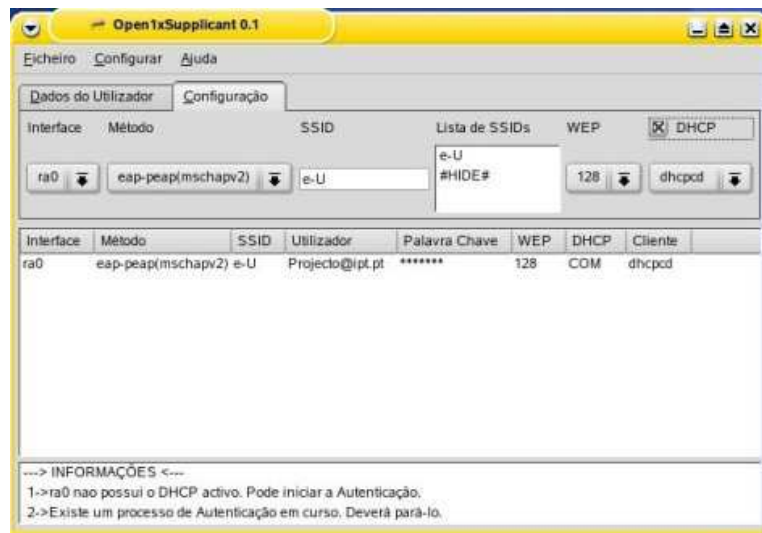
Executado o open1xsupplicant, surge o ambiente gráfico do Open1xSupplicant.



Figura 2: Open1xSupplicant - Configuração dos Dados do Utilizador

Perante este cenário, o utilizador pode colocar as suas credenciais (nome e palavra chave) para a autenticação nos respectivos campos, alterar o registo premindo o botão **alterar** para que a modificações tomem efeito, e submeter os parâmetros executando o botão **submeter**, efectuando assim o processo de autenticação (executando Xsupplicant).

Seleccionando o separador **Configuração**, acede-se ao menu que nos permite efectuar a configuração dos parâmetros de rede.



**Figura 3: Open1xSupplicant - Configuração dos Parâmetros de Rede**

Os parâmetros disponíveis são a **interface** a utilizar no processo de autenticação, o **método** de autenticação a utilizar, o **SSID** (Service Set Identifier - pode ser escolhido, clicando num dos SSIDs da **Lista de SSIDs**) da rede em causa, o tamanho da chave **WEP** (Wired Equivalent Privacy) para a pré-associação da interface ao AP (Access Point - Ponto de Acesso), e por último se utilizamos **DHCP** (Dynamic Host Configuration Protocol), e em caso afirmativo qual o tipo de cliente de DHCP que se possui.

Acedendo ao menu **Ficheiro**, temos disponíveis três sub menus.



**Figura 4: Open1xSupplicant - Menu Ficheiro**

No primeiro sub menu, **Limpar Campos**, pode-se limpar todos os campos indicados anteriormente, podendo-se guardar os parâmetros anteriormente configurados criando o ficheiro de configuração do Xsupplicant, executando **Guardar** ou simplesmente fechar a aplicação seleccionando **Fechar**. O menu **Configurar** serve para auxiliar na pré-preparação da interface e aplicações, de modo a ser possível executar o Xsupplicant sem problemas.

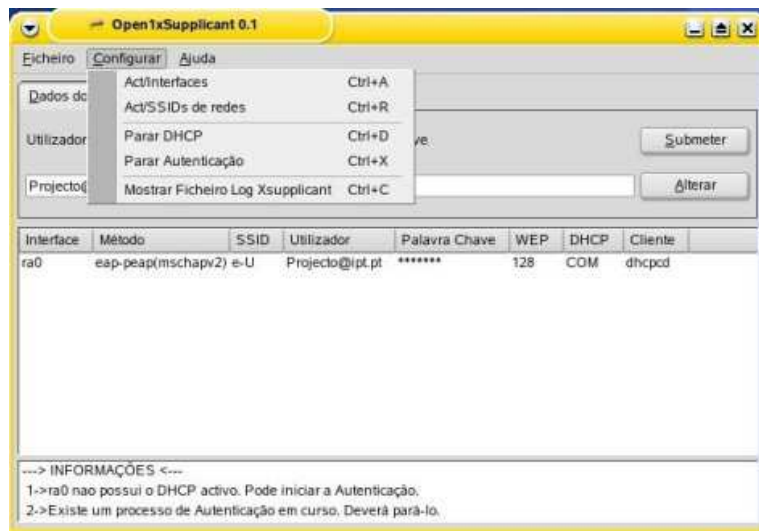


Figura 5: Open1xSupplicant - Menu Configurar

Em **Act/Interfaces** actualiza-se a lista de interfaces disponíveis para a autenticação, em **Act/SSIDs de redes**, actualiza-se a lista de SSIDs disponíveis. **Parar DHCP** pode-se parar o cliente de DHCP na interface de aplicação, se este se encontrar activo, visto que nesta situação o Xsupplicant não vai funcionar. Em **Parar Autenticação**, pode-se parar um processo do Xsupplicant que esteja em funcionamento, permitindo dar início a um novo de modo a repetir o processo de autenticação, caso seja necessário. Por último, em **Mostrar Ficheiro Log Xsupplicant**, é mostrado o ficheiro de log do Xsupplicant para se obterem informações que mostrem o actual estado da aplicação. No último menu, **Ajuda**, são disponibilizadas dois tópicos de informação, abordando os autores do projecto e do tipo de aplicação utilizado.

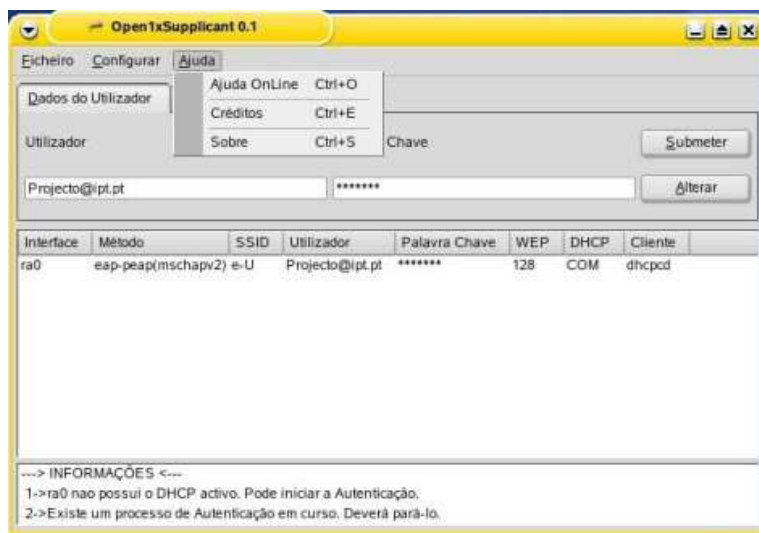


Figura 6: Open1xSupplicant - Menu Ajuda

O primeiro sub menu **Ajuda OnLine**, é aberto o Konqueror com a página do projecto para ajudar os utilizadores, em **Créditos**, são apresentados os créditos do Open1xsupplicant, e em **Sobre** é mostrada a informação sobre o tipo de aplicação desenvolvida.

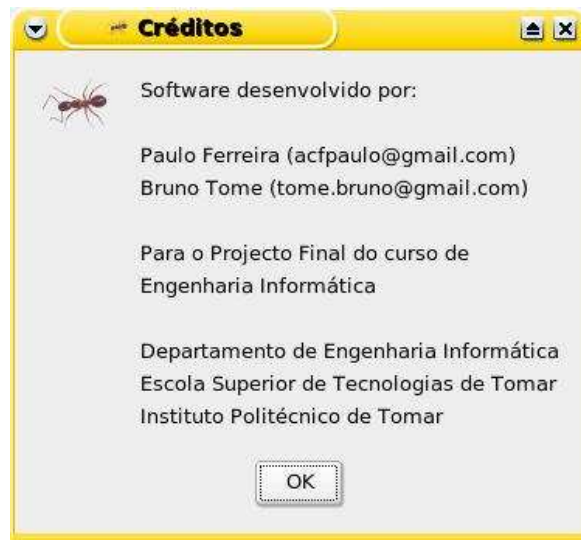


Figura 7: Créditos